



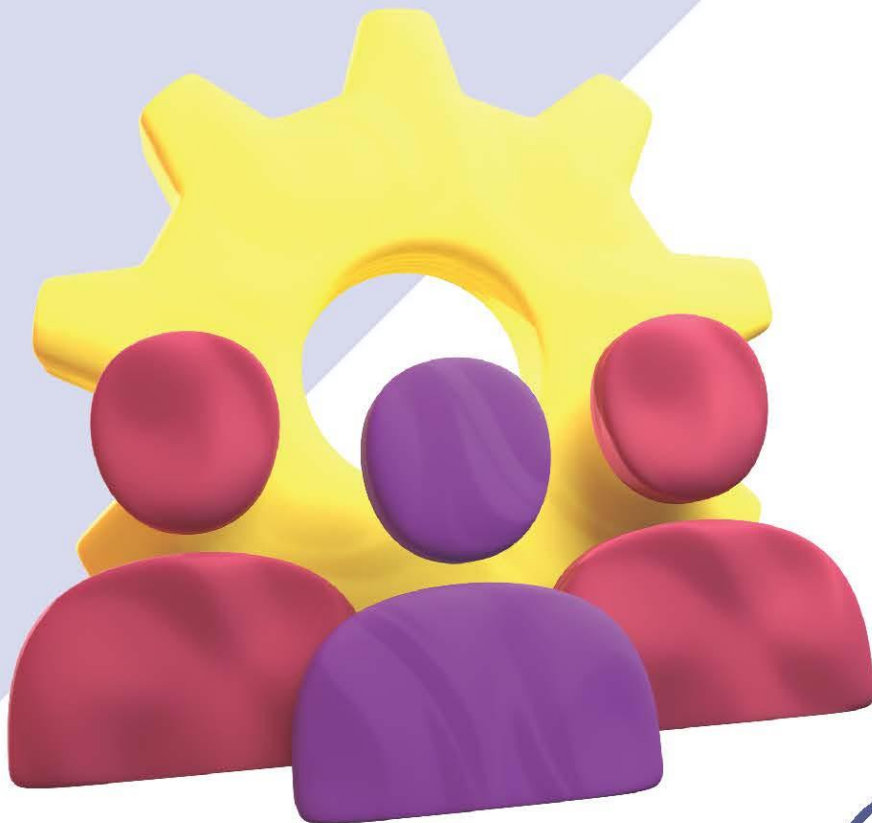
กรมพัฒนาสังคมและสวัสดิการ



รายงานสรุปผล

โครงการประชุมแลกเปลี่ยนการส่งเสริม
และสนับสนุนการเข้าถึงสิทธิและสวัสดิการ
ของกลุ่มคนเปราะบางและประชาชน
ในชุมชนโค้งรถไฟยมราช เขตราชเทวี

วันเสาร์ที่ ๑๘ กุมภาพันธ์ ๒๕๖๖
ณ ชุมชนโค้งรถไฟยมราช



รายงานสรุปผล

โครงการประชุมแลกเปลี่ยนการส่งเสริมและสนับสนุนการเข้าถึงสิทธิ
และสวัสดิการของกลุ่มคนเปราะบางและประชาชนในชุมชนโค้งรถไฟยมราช
เขตราชเทวี
วันเสาร์ที่ ๑๘ กุมภาพันธ์ ๒๕๖๖
ณ ชุมชนโค้งรถไฟยมราช



กรมพัฒนาสังคมและสวัสดิการ

กระทรวงการพัฒนาสังคมและความมั่นคงของมนุษย์

คำนำ

ตามที่กระทรวงการพัฒนาสังคมและความมั่นคงของมนุษย์ (พม.) เป็นหนึ่งในกระทรวงหลักในการพัฒนาคุณภาพชีวิตคนทุกช่วงวัย มีสาระสำคัญด้านการสร้างโอกาสและความเสมอภาคทางสังคม ซึ่งที่ผ่านมากระทรวง พม. ได้ดำเนินโครงการศูนย์ช่วยเหลือสังคมตำบล เพื่อเป็นศูนย์กลางการพัฒนาและบริการคนทุกช่วงวัยอย่างครอบคลุมในทุกมิติ และให้บริการสวัสดิการสังคมของทุกกรมในสังกัดกระทรวง พม. รวมถึงบริการอื่น ๆ ที่จำเป็นในรูปแบบจุดเดียวเบ็ดเสร็จ (One Stop Service) สำหรับในพื้นที่กรุงเทพมหานคร กระทรวง พม. ได้ดำเนินโครงการศูนย์ช่วยเหลือสังคมชุมชน เพื่อเป็นการขยายพื้นที่การดำเนินโครงการศูนย์ช่วยเหลือสังคมในเขตกรุงเทพมหานคร (๕๐ เขต) ในการให้บริการประชาชนอย่างเป็นรูปธรรมและครอบคลุมในทุกมิติแบบองค์รวม บูรณาการมีส่วนร่วมจากทุกภาคส่วนในการพัฒนาคุณภาพชีวิตกลุ่มเป้าหมายและประชาชน โดยมีกลุ่มเป้าหมาย ประกอบด้วย เด็กและเยาวชน สตรีและครอบครัว คนพิการ คนไร้ที่พึ่งผู้ทำการขอทาน พ่อเลี้ยงเดี่ยว แม่เลี้ยงเดี่ยว ผู้สูงอายุ ผู้ประสบปัญหาทางสังคม วัยแรงงาน คริวเรือนประบาง และประชาชนทั่วไป

กรมพัฒนาสังคมและสวัสดิการ (พส.) เป็นหน่วยงานหลักในการรับผิดชอบเขตพื้นที่กรุงเทพมหานคร ๔ เขต ซึ่งเขตราชเทวี เป็นหนึ่งในพื้นที่ที่ได้รับมอบหมาย โดยเขตราชเทวี มีชุมชนทั้งสิ้น ๒๕ ชุมชน มีอาสาสมัครพัฒนาสังคมและความมั่นคงของมนุษย์ (อพม.) จำนวน ๔๔ คน ตลอดจน มีศูนย์ประสานงาน อพม. ตั้งอยู่บริเวณชุมชนซอยสุขเธร์ (เพชรบุรี ๗) ซึ่งเป็นกลไกการดำเนินงานสำคัญในการให้บริการประชาชนในพื้นที่ ดังนั้น เพื่อให้การบริการประชาชนเป็นรูปธรรมและครอบคลุมในทุกมิติแบบองค์รวม ผ่านกลไกการขับเคลื่อนเชิงพื้นที่ในรูปแบบจุดเดียวเบ็ดเสร็จ (One Stop Service) และบูรณาการมีส่วนร่วมจากทุกภาคส่วนในการพัฒนาคุณภาพชีวิตกลุ่มเป้าหมายและประชาชน จึงได้ดำเนินการจัดทำ “โครงการประชุมแลกเปลี่ยนการส่งเสริมและสนับสนุนการเข้าถึงสิทธิและสวัสดิการของกลุ่มคนเปราะบางและประชาชนในชุมชนโค้งรถไฟยมราช เขตราชเทวี” และเปิดศูนย์ช่วยเหลือสังคมชุมชน ขึ้น เพื่อแลกเปลี่ยนแนวทางการส่งเสริมและสนับสนุนการเข้าถึงสิทธิและสวัสดิการ รวมทั้งนำข้อเสนอจากการประชุมมาวางแผนในการพัฒนาคุณภาพชีวิตตลอดจนการเข้าถึงสิทธิและสวัสดิการของกลุ่มคนเปราะบางและประชาชนในชุมชน เขตราชเทวี เพื่อสนับสนุนการดำเนินงานศูนย์ช่วยเหลือสังคมชุมชน ตามนโยบายของกระทรวงการพัฒนาสังคมและความมั่นคงของมนุษย์

คณะผู้จัดทำ หวังเป็นอย่างยิ่งว่า รายงาน “โครงการประชุมแลกเปลี่ยนการส่งเสริมและสนับสนุนการเข้าถึงสิทธิและสวัสดิการของกลุ่มคนเปราะบางและประชาชนในชุมชนโค้งรถไฟยมราช เขตราชเทวี” จะเป็นประโยชน์แก่ผู้ที่สนใจและผู้ที่เกี่ยวข้องให้เกิดผลสัมฤทธิ์ตามคาดหวัง หากผิดพลาดประการใด ขออภัยมา ณ ที่นี้ด้วย

คณะผู้จัดทำ



สารบัญ

เรื่อง	หน้า
รายงานสรุปผล	ก
คำนำ.....	ข
สารบัญ.....	ค
สรุปผลโครงการประชุมแลกเปลี่ยนการส่งเสริมและสนับสนุนการเข้าถึงสิทธิและสวัสดิการของกลุ่มคนเปราะบาง และประชาชนในชุมชนโค้งรถไฟยมราช เขตราชเทวี.....	๔
คำกล่าวต้อนรับและกล่าวเปิดโครงการฯ.....	๕
การให้ความรู้ เรื่อง “การให้บริการและการเข้าถึงสิทธิสวัสดิการ”	
การให้บริการของกรมการจัดหางาน.....	๗
การให้บริการของกองกำกับการสวัสดิภาพเด็กและสตรี	๘
การให้บริการของการเคหะแห่งชาติ.....	๙
การให้บริการของสถาบันพัฒนาองค์กรชุมชน (องค์การมหาชน).....	๑๐
การให้บริการของสำนักงานธรรมาภิบาล.....	๑๑
การเข้าถึงสิทธิและสวัสดิการของกรมกิจการผู้สูงอายุ.....	๑๔
การเข้าถึงสิทธิและสวัสดิการของกรมส่งเสริมและพัฒนาคุณภาพชีวิตคนพิการ.....	๑๖
การเข้าถึงสิทธิและสวัสดิการของกรมกิจการเด็กและเยาวชน.....	๒๐
การเข้าถึงสิทธิและสวัสดิการของกรมกิจการสตรีและสถาบันครอบครัว.....	๒๑
การเข้าถึงสิทธิและสวัสดิการของกรมพัฒนาสังคมและสวัสดิการ.....	๒๒
ภาคผนวก.....	๒๕
ภาคผนวก ก. คู่มือการเข้าถึงสิทธิและสวัสดิการ	
ภาคผนวก ข. อนุมัติหลักการโครงการ	
ภาคผนวก ค. คำกล่าวรายงาน	
ภาคผนวก ง. รายชื่อผู้เข้าร่วมโครงการฯ	
ภาคผนวก จ. ภาพการจัดโครงการฯ	



สรุปผลโครงการประชุมแลกเปลี่ยนการส่งเสริมและสนับสนุนการเข้าถึงสิทธิและสวัสดิการของกลุ่มคนเปราะบางและประชาชนในชุมชน โค้งรถไฟยมราช เขตราชเทวี

ความเป็นมา ;

กระทรวงการพัฒนาสังคมและความมั่นคงของมนุษย์ (พม.) เป็นหนึ่งในกระทรวงหลักในการพัฒนาคุณภาพชีวิตคนทุกช่วงวัย การสร้างโอกาสและความเสมอภาคทางสังคม ที่ผ่านมากกระทรวง พม. ได้ดำเนินโครงการศูนย์ช่วยเหลือสังคมตำบล เพื่อเป็นศูนย์กลางการพัฒนาและบริการคนทุกช่วงวัยอย่างครอบคลุมในทุกมิติ และให้บริการสวัสดิการสังคมของทุกกรมในสังกัดกระทรวง พม. รวมถึงบริการอื่น ๆ ที่จำเป็นในรูปแบบจุดเดียวเบ็ดเสร็จ (One Stop Service) สำหรับในพื้นที่กรุงเทพมหานคร กระทรวง พม. ได้ดำเนินโครงการศูนย์ช่วยเหลือสังคมชุมชน เพื่อเป็นการขยายพื้นที่การดำเนินโครงการศูนย์ช่วยเหลือสังคมในเขตกรุงเทพมหานคร (๕๐ เขต) ในการให้บริการประชาชนอย่างเป็นรูปธรรมและครอบคลุมในทุกมิติแบบองค์รวม บูรณาการมีส่วนร่วมจากทุกภาคส่วนในการพัฒนาคุณภาพชีวิตกลุ่มเป้าหมายและประชาชน โดยมีกลุ่มเป้าหมาย ประกอบด้วย เด็กและเยาวชน สตรีและครอบครัว คนพิการ คนไร้ที่พึ่ง ผู้ทำกรขอทาน พ่อเลี้ยงเดี่ยว แม่เลี้ยงเดี่ยว ผู้สูงอายุ ผู้ประสบปัญหาทางสังคม วัยแรงงาน คริวเรือนเปราะบาง และประชาชนทั่วไป

กรมพัฒนาสังคมและสวัสดิการ (พส.) ได้รับมอบหมายจากกระทรวง พม. ให้รับผิดชอบในเขตพื้นที่กรุงเทพมหานคร ๔ เขต ซึ่งเขตราชเทวี เป็นหนึ่งในพื้นที่ที่ได้รับมอบหมาย โดยเขตราชเทวี มีชุมชนทั้งสิ้น ๒๕ ชุมชน มีอาสาสมัครพัฒนาสังคมและความมั่นคงของมนุษย์ (อพม.) จำนวน ๔๔ คน ตลอดจนมีศูนย์ประสานงาน อพม. ตั้งอยู่บริเวณชุมชนซอยสุเหร่า (เพชรบุรี ๗) ซึ่งเป็นกลไกการดำเนินงานสำคัญในการให้บริการประชาชนในพื้นที่ ดังนั้น เพื่อให้การบริการประชาชนเป็นรูปธรรมและครอบคลุมในทุกมิติแบบองค์รวม ผ่านกลไกการขับเคลื่อนเชิงพื้นที่ในรูปแบบจุดเดียวเบ็ดเสร็จ (One Stop Service) และบูรณาการมีส่วนร่วมจากทุกภาคส่วนในการพัฒนาคุณภาพชีวิตกลุ่มเป้าหมายและประชาชน

กองคุ้มครองสวัสดิภาพและเสริมสร้างคุณภาพชีวิต จึงได้จัดทำโครงการประชุมแลกเปลี่ยนการส่งเสริมและสนับสนุนการเข้าถึงสิทธิและสวัสดิการของกลุ่มคนเปราะบางและประชาชนในชุมชน เขตราชเทวี และเปิดศูนย์ช่วยเหลือสังคมชุมชน ขึ้น เพื่อแลกเปลี่ยนแนวทางการส่งเสริมและสนับสนุนการเข้าถึงสิทธิและสวัสดิการ รวมทั้งนำข้อเสนอจากการประชุมมาวางแผนในการพัฒนาคุณภาพชีวิต ตลอดจนการเข้าถึงสิทธิและสวัสดิการของกลุ่มคนเปราะบางและประชาชนในชุมชน โค้งรถไฟยมราช เขตราชเทวี เพื่อสนับสนุนการดำเนินงานศูนย์ช่วยเหลือสังคมชุมชน ตามนโยบายของกระทรวงการพัฒนาสังคมและความมั่นคงของมนุษย์



ลำดับการ ;

โครงการประชุมแลกเปลี่ยนการส่งเสริมและสนับสนุนการเข้าถึงสิทธิ
และสวัสดิการของกลุ่มคนเปราะบางและประชาชนในชุมชนโค้งรถไฟยมราช เขตราชเทวี
วันเสาร์ที่ ๑๘ กุมภาพันธ์ ๒๕๖๖ เวลา ๐๙.๐๐ - ๑๔.๐๐ น.
ณ ชุมชนโค้งรถไฟยมราช

วันเสาร์ที่ ๑๘ กุมภาพันธ์ ๒๕๖๖

การประชุมแลกเปลี่ยนการส่งเสริมและสนับสนุนการเข้าถึงสิทธิและสวัสดิการ

- การให้บริการของกรมการจัดหางาน
โดย ผู้แทนกรมการจัดหางาน
- การให้บริการของกองกำกับการสวัสดิภาพเด็กและสตรี
โดย ผู้แทนกองกำกับการสวัสดิภาพเด็กและสตรี
- การให้บริการของการเคหะแห่งชาติ
โดย ผู้แทนการเคหะแห่งชาติ
- การให้บริการของสถาบันพัฒนาองค์กรชุมชน (องค์การมหาชน)
โดย ผู้แทนสถาบันพัฒนาองค์กรชุมชน (องค์การมหาชน)
- การให้บริการของสำนักงานธรรมาภิบาล
โดย ผู้แทนสำนักงานธรรมาภิบาล
- การเข้าถึงสิทธิและสวัสดิการผู้สูงอายุ
โดย ผู้แทนกรมกิจการผู้สูงอายุ
- การเข้าถึงสิทธิและสวัสดิการคนพิการ
โดย ผู้แทนกรมส่งเสริมและพัฒนาคุณภาพชีวิตคนพิการ
- การเข้าถึงสิทธิและสวัสดิการของกรมกิจการเด็กและเยาวชน
โดย ผู้แทนกรมกิจการเด็กและเยาวชน
- การเข้าถึงสิทธิและสวัสดิการของสตรี
โดย ผู้แทนกรมกิจการสตรีและสถาบันครอบครัว
- การบริการให้ความช่วยเหลือผู้ประสบปัญหาสังคม คนเร่ร่อน ผู้ทำการขอทาน
โดย ผู้แทนกรมพัฒนาสังคมและสวัสดิการ





การประชุมแลกเปลี่ยน “ การให้บริการ และ การเข้าถึงสิทธิสวัสดิการ ”



วิทยากร :

ผู้แทนกรมการจัดหางาน
 ผู้แทนกองกำกับการสวัสดิภาพเด็กและสตรี
 ผู้แทนการเคหะแห่งชาติ
 ผู้แทนสถาบันพัฒนาองค์กรชุมชน (องค์การมหาชน)
 ผู้แทนสำนักงานธนานุเคราะห์
 ผู้แทนกรมกิจการผู้สูงอายุ
 ผู้แทนกรมส่งเสริมและพัฒนาคุณภาพชีวิตคนพิการ
 ผู้แทนกรมกิจการเด็กและเยาวชน
 ผู้แทนกรมกิจการสตรีและสถาบันครอบครัว
 ผู้แทนกรมพัฒนาสังคมและสวัสดิการ



การให้ความรู้ เรื่อง “ การให้บริการและการเข้าถึงสิทธิสวัสดิการ ”

กรมการจัดหางาน



กรมการจัดหางาน มีภารกิจในการเผยแพร่ข้อมูลข่าวสารตลาดแรงงาน เพื่อให้ทราบถึงสถานการณ์ตลาดแรงงานภายในประเทศ เป็นหน่วยงานในสังกัดกระทรวงแรงงาน ภารกิจของกรมการจัดหางาน ประกอบด้วย การแก้ไขปัญหาแรงงานต่างด้าวที่เข้ามาทำงานในประเทศไทย การส่งคนไปทำงานต่างประเทศ แนะนำการประกอบอาชีพ ส่งเสริมการมีงานทำของทุกกลุ่มเป้าหมาย คู่ครองคนหางาน รับเรื่องร้องทุกข์จากผู้ที่ถูกหลอกลวงในการไปทำงานต่างประเทศ หรือบริษัทจัดหางานรวมถึงแบบทดสอบวัดบุคลิกภาพเพื่อการศึกษาคือ การเลือกอาชีพ และแบบสำรวจแรงงานผู้มีทักษะพิเศษ โดยมีการให้บริการ ดังนี้

1

แพลตฟอร์ม “ไทยมีงานทำ” เป็นแพลตฟอร์มที่รวบรวมความต้องการแรงงานของภาครัฐและเอกชน และข้อมูลการลงทะเบียนของผู้ว่างงาน เพื่อให้ประชาชนเข้าถึงงานที่ตรงกับความต้องการและความสามารถของตนเอง



2

การบริการแนะแนวอาชีพ สำหรับนักเรียนนักศึกษา เพื่อเป็นแนวทางในการประกอบอาชีพและแนวทางในการศึกษาต่อตามความถนัด โดยมีแบบทดสอบบุคลิกภาพเพื่อการศึกษาคือ การเลือกอาชีพ สามารถเข้าไปทดสอบได้ด้วยตนเองผ่านช่องทางออนไลน์ “ระบบให้บริการส่งเสริมการมีงานทำ” เพื่อเป็นแนวทางในการช่วยตัดสินใจในการศึกษาต่อหรือประกอบอาชีพให้สอดคล้องกับตนเอง

3

การส่งเสริมการประกอบอาชีพอิสระ ส่งเสริมให้ประชาชนทั่วไปรวมถึงผู้สูงอายุมีรายได้จากการประกอบอาชีพที่เหมาะสมกับศักยภาพของแต่ละบุคคล สำหรับผู้สูงอายุที่มีความรู้ภูมิปัญญาต่างๆ จะส่งเสริมในการด้านการเป็นวิทยากรเพื่อถ่ายทอดภูมิปัญญาต่อให้กับบุคคลอื่น ผู้สูงอายุที่สามารถใช้ Social Media ได้และมีอาชีพอยู่เดิมจะส่งเสริมต่อยอดการขายผลิตภัณฑ์ผ่านช่องทางออนไลน์



รายงานสรุปผลโครงการประชุมแลกเปลี่ยนการส่งเสริมและสนับสนุนการเข้าถึงสิทธิและสวัสดิการของกลุ่มคนเปราะบางและประชาชนในชุมชนโค้งรถไฟยมราช เขตราชเทวี

4

การส่งเสริมการรับงานไปทำที่บ้าน กรมการจัดหางานจะเป็นสื่อกลางในการประสานระหว่างนายจ้างกับคนหางาน สำหรับประชาชนที่รับงานไปทำที่บ้านและมีการขอจดทะเบียนกับกรมการจัดหางานจะสามารถกู้ยืมเงินจากกองทุนเพื่อผู้รับงานไปทำที่บ้านในอัตราดอกเบี้ยต่ำ เพื่อเป็นทุนหมุนเวียนในการซื้อวัตถุดิบและอุปกรณ์ในการผลิต หรือขยายการผลิตเพื่อสร้างอาชีพ และสร้างรายได้ให้กับผู้รับงานไปทำที่บ้าน

5

แบบวัดบุคลิกภาพเพื่อการศึกษาต่อและการเลือกอาชีพ โดยระบบจะประมวลผลอัตโนมัติ ซึ่งผลของการทดสอบจะบอกถึงบุคลิกภาพและความถนัดของแต่ละคน สำหรับใช้ประกอบการตัดสินใจเลือกสาขาเพื่อศึกษาต่อและการเลือกประกอบอาชีพ

กองกำกับการสวัสดิภาพเด็กและสตรี



กองกำกับการสวัสดิภาพเด็กและสตรี (ก.ก.ดส.) มีภารกิจหลักในการป้องกันและปราบปราม โดยมีการดำเนินงานร่วมกับหน่วยงานในพื้นที่ เพื่อร่วมเป็นเครือข่ายในชุมชน มีการเผยแพร่แนะนำให้ความรู้ถึงภัยต่าง ๆ ในปัจจุบัน อาทิ ภัยจากยาเสพติด ภัยจากออนไลน์ ด้านการปราบปราม จะมีการสืบสวนหาข่าว สืบหาผู้กระทำความผิด

การป้องกัน

- การป้องกันสถานการณ์ในพื้นที่ร่วมกับหน่วยงานในพื้นที่ทั้ง ภาครัฐ เอกชน และประชาชน



การปราบปราม

- การสืบสวนหาข่าวและข้อเท็จจริง
- การสืบหาผู้กระทำความผิด



การเคหะแห่งชาติ



การเคหะแห่งชาติ มีภารกิจในการจัดหาด้านที่อยู่อาศัยให้กับประชาชน โดยเฉพาะกลุ่มคนเปราะบาง ผู้มีรายได้น้อย ข้าราชการใกล้เกษียณ รวมถึงผู้เกษียณอายุราชการ ลูกจ้าง และพนักงานของรัฐที่ไม่มีที่อยู่อาศัยเป็นของตนเอง โดยจะมีการออกแบบโครงการในรูปแบบการเช่าระยะยาว ราคาถูก แต่ค่านึงถึงสภาพแวดล้อมที่เหมาะสมกับผู้อยู่อาศัย ซึ่งส่วนใหญ่เป็นผู้สูงอายุ จึงจำเป็นต้องมีสิ่งอำนวยความสะดวก สภาพแวดล้อม และคุณภาพชีวิตที่ดี มุ่งเน้นการสร้างชุมชนผู้สูงอายุที่ทุกคนสามารถพึ่งพากันได้และสร้างการเข้าถึงการมีที่อยู่อาศัย เนื่องจากในปัจจุบันที่อยู่อาศัย อสังหาริมทรัพย์มีมูลค่าสูงขึ้นอย่างต่อเนื่อง ส่งผลให้ความสามารถในการเป็นเจ้าของที่ดินและที่อยู่อาศัยลดลง ทั้งนี้โครงการของการเคหะแห่งชาติมีการมุ่งเน้นการสร้างและพัฒนาชุมชนในมิติต่าง ๆ

โครงการบ้านเอื้ออาทร



เป็นโครงการของรัฐบาลที่จัดขึ้นเพื่อช่วยเหลือประชาชนที่มีรายได้น้อย แต่จะต้องมีรายได้ประจำที่สามารถตรวจสอบได้ รวมถึงข้าราชการและพนักงานหน่วยงานของรัฐ เพื่อให้ซื้อที่อยู่อาศัยเป็นของตนเองในราคาขอมเยา ซึ่งข้อดีของโครงการคือไม่ได้มีการจำกัดรายได้

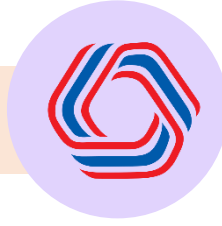
โครงการเคหะสุขประชา



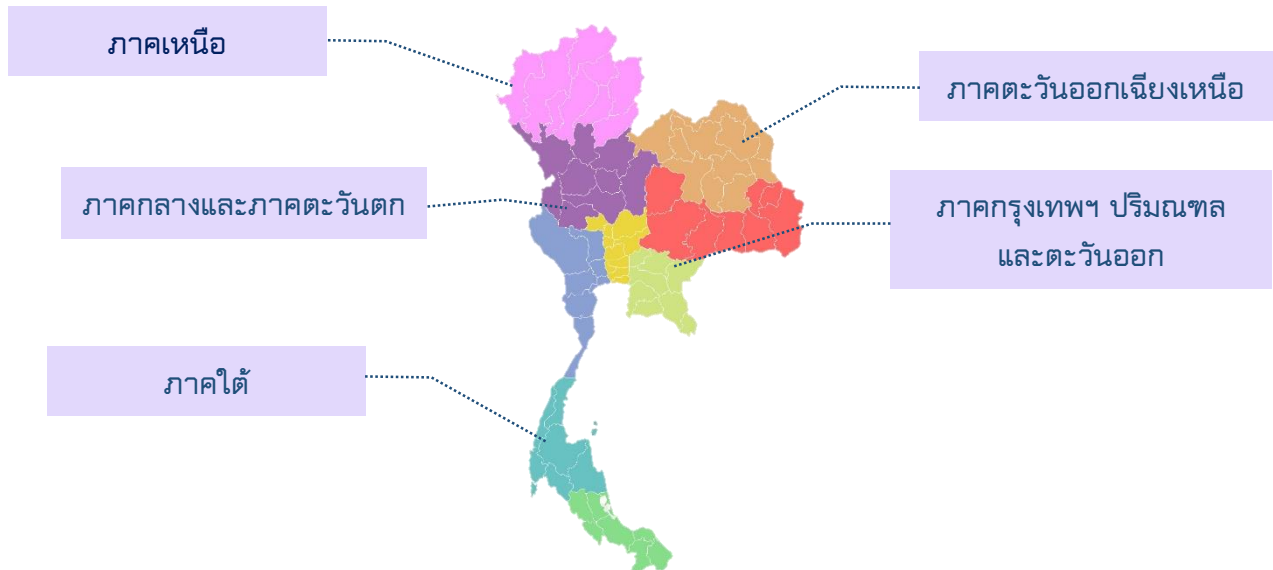
โครงการบ้านเคหะสุขประชาภายใต้แนวคิด “เศรษฐกิจสุขประชา” เป็นโครงการรูปแบบบ้านเช่า “เช่าราคาถูก มีอาชีพให้มีรายได้ด้วย” กำหนดรูปแบบการพัฒนาโครงการที่อยู่อาศัย รวมถึงสร้างอาชีพ และสร้างรายได้ภายในโครงการ โดยการแบ่งพื้นที่จัดประโยชน์ในโครงการออกเป็นสัดส่วน ตามแนวคิดทฤษฎีใหม่ ตามแนวทางเศรษฐกิจพอเพียง เพื่อลดรายจ่ายในครัวเรือน สร้างอาชีพให้กับผู้อยู่อาศัยให้มีรายได้สามารถเลี้ยงตัวเองได้อย่างยั่งยืน เช่น การทำเกษตรอินทรีย์ ปศุสัตว์ หรืองานด้านอื่น ๆ ทั้งนี้ขึ้นอยู่กับความเหมาะสมในการพัฒนาโครงการของแต่ละพื้นที่ ในปัจจุบันมี 2 แห่ง คือ ฉลองกรุง และร่มเกล้า



สถาบันพัฒนาองค์กรชุมชน (องค์การมหาชน)

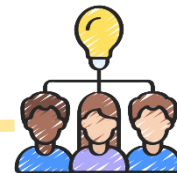


สถาบันพัฒนาองค์กรชุมชน หรือ พอช. เป็นหน่วยงานในรูปแบบขององค์การมหาชน อยู่ภายใต้การกำกับดูแลของรัฐมนตรีว่าการกระทรวงการพัฒนาสังคมและความมั่นคงของมนุษย์ โดยมีเป้าหมายและภารกิจที่สำคัญ คือ ต้องการการสร้างความเข้มแข็งให้กับประชาชนและชุมชนทั่วประเทศ โดยการหนุนเสริมจากเจ้าหน้าที่ พอช. และมีหน้าที่ในการดำเนินการจัดหาที่อยู่อาศัยให้กับประชาชน แต่จะเน้นการมีส่วนร่วมในการแสดงความคิดเห็นว่ามีความต้องการอย่างไร เพื่อให้ที่อยู่อาศัยมีความเหมาะสมกับอาชีพ รายได้ และความต้องการของบุคคลนั้น พอช. มีการแบ่งพื้นที่การปฏิบัติงานซึ่งมีสำนักงานส่วนกลางตั้งอยู่ที่เขตบางกะปิ และกระจายไปยังภูมิภาค จำนวน 5 สำนักงานภาค ได้แก่



ซึ่งการจะสร้างความเข้มแข็งให้กับชุมชนต้องอาศัยเครื่องมือในการลงพื้นที่เพื่อปฏิบัติงานร่วมกับประชาชนในชุมชน โดยมีเครื่องมือสำคัญ ดังนี้

กองทุนสวัสดิการชุมชน



กองทุนสวัสดิการชุมชน คือ สวัสดิการชุมชนสำหรับประชาชนที่เข้าไม่ถึงระบบสวัสดิการแห่งรัฐ มีสวัสดิการที่เป็นของตนเอง บริหารจัดการด้วยตนเอง ออกระเบียบหรือรูปแบบในการบริหารจัดการได้ด้วยตนเอง ถือว่าเป็นประโยชน์ต่อประชาชนในชุมชนโดยตรง เพราะมีการออมเพื่อเป็นสวัสดิการให้กับสมาชิกในกองทุน โดยออมเงินในกองทุนสวัสดิการเพียงวันละ 1 บาท และหากกองทุนมีการเติบโตอย่างต่อเนื่อง สามารถจัดรูปแบบสวัสดิการในด้านการพัฒนาพื้นที่ของตนเองได้



รายงานสรุปผลโครงการประชุมแลกเปลี่ยนการส่งเสริมและสนับสนุนการเข้าถึงสิทธิและสวัสดิการของกลุ่มคนเปราะบางและประชาชนในชุมชนโค้งรถไฟยมราช เขตราชเทวี

การส่งเสริมเศรษฐกิจและทุนชุมชน



การส่งเสริมเศรษฐกิจและทุนชุมชน เป็นการพัฒนาด้านอาชีพและรายได้ในชุมชน โดยมีการส่งเสริมตั้งแต่ ต้นน้ำ กลางน้ำ และปลายน้ำ จะดำเนินการส่งเสริมในรายละเอียดของผลิตภัณฑ์ ความเป็นมาต่าง ๆ รวมถึงเรื่องส่วนการตลาดในการส่งเสริมและพัฒนาการจัดทำแผนธุรกิจชุมชน

สภาองค์กรชุมชนตำบลหรือชุมชนเขต



สภาองค์กรชุมชนตำบลหรือชุมชนเขต จะเป็นการดำเนินงานผ่านกลไกประชาชนในพื้นที่ โดยเฉพาะอย่างยิ่งในส่วนของสภาองค์กรชุมชนตำบลหรือสภาองค์กรชุมชนในระดับเขต มีวัตถุประสงค์ในการจัดตั้งเพื่อให้เป็นกลไกในการประสานเชื่อมต่อการทำงานร่วมกับสถาบันและหน่วยงานต่าง ๆ รวมถึงเป็นกลไกในการ ขับเคลื่อน พัฒนา และสร้างความเข้มแข็งให้กับคนในพื้นที่ ชุมชน มีรูปแบบการแก้ไขปัญหาด้านที่อยู่อาศัย ดังนี้

โครงการบ้านมั่นคง



เป็นการจัดระเบียบชุมชนโดยการใช้เครื่องมือโครงการบ้านมั่นคง มาเป็นกระบวนการงานในการพัฒนาแก้ไขปัญหาในพื้นที่

บ้านพอเพียง



เป้าหมายคือการซ่อมแซมบ้านให้กับกลุ่มผู้ยากจน ผู้มีรายได้น้อย และผู้เปราะบางที่มีสภาพที่อยู่อาศัยไม่มั่นคง โดยจะมียงบประมาณลงไปซ่อมแซมเพื่อให้ที่อยู่อาศัยมั่นคงแข็งแรงส่งเสริมให้มีคุณภาพชีวิตที่ดีตามมา ถือเป็นหนึ่งเครื่องมือในการให้ประชาชนในชุมชนสามารถเข้าถึงสิทธิและสวัสดิการ



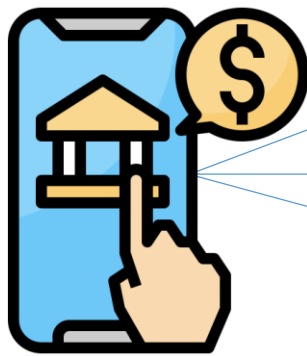
สำนักงานธนานุเคราะห์



โรงรับจำนำของรัฐ สังกัดกระทรวงการพัฒนาสังคมและความมั่นคงของมนุษย์ มีภารกิจในการช่วยเหลือผู้มีรายได้น้อยและผู้ประสบปัญหาเฉพาะหน้าที่มีเหตุฉุกเฉินในการใช้จ่ายมีอัตราดอกเบี้ยเริ่มที่ 25 สตางค์ และจะมีอัตราการรับจำนำเป็นขั้นบันได ดังนี้



สามารถชำระดอกเบี้ยได้ตลอด 24 ชั่วโมง ผ่าน 3 ช่องทาง คือ



- ✓ แอปพลิเคชัน MyMo
- ✓ แอปพลิเคชัน Krungthai Next
- ✓ แอปพลิเคชันธนานุเคราะห์

จำหน่ายทรัพย์สินหลุดจำนำ



สถานธนานุเคราะห์มีการจำหน่ายทรัพย์สินหลุดจำนำ โดยมีทรัพย์สินหลุดจำนำประเภท เพชร ทอง ซึ่งจะมีการจำหน่ายทองโดยไม่มีค่ากำหนด และจะมีการแบ่งออกเป็น 2 ประเภท คือ

1. ทองร้านใหญ่ จะเป็นร้านที่เข้าร่วมสมาคมผู้ค้าทองคำในกลุ่มเยาวราช จะมีราคาที่สูงแต่จะรับประกันราคาเมื่อนำไปจำหน่าย
2. ทองร้านเล็ก จะลดราคาจากราคาที่สมาคมประกาศอีกบาทละ 200 บาท



รายงานสรุปผลโครงการประชุมแลกเปลี่ยนการส่งเสริมและสนับสนุนการเข้าถึงสิทธิและสวัสดิการของกลุ่มคนเปราะบางและประชาชนในชุมชนโค้งรถไฟยมราช เขตราชเทวี

โครงการออมทอง



เป็นการซื้อทรัพย์สินมูลค่าจำนำประเภททองคำจากสำนักงานธนานุเคราะห์ด้วยการผ่อนชำระ และอาสาสมัครพัฒนาสังคมและความมั่นคงของมนุษย์ (อพม.) ที่มีบัตรประจำตัว จะได้รับส่วนลดร้อยละ 20 สำหรับทองคำน้ำหนักไม่เกิน 1 บาท ซึ่งในการผ่อนชำระทุกเดือนจะได้รับส่วนลดเพิ่มเติม กรณีทรัพย์สินมูลค่าจำนำจะต้องติดต่อทรัพย์สินมูลค่าจำนำ จะยืดระยะเวลาในการติดต่อซื้อคืนโดยที่คิดราคาสุดท้ายของหน้าตัวพร้อมด้วยดอกเบี้ย สามารถสอบถามรายละเอียดโครงการเพิ่มเติมได้ที่สำนักงานธนานุเคราะห์ทุกสาขา

ทุนการศึกษา



โครงการมอบทุนการศึกษาแก่บุตรผู้มาใช้บริการสถานธนานุเคราะห์ โดยหลักเกณฑ์ที่จะได้รับการคัดเลือก มีรายละเอียด ดังนี้

- ✓ คุณสมบัติของผู้รับทุน
 - ต้องเป็นบุตรที่ชอบด้วยกฎหมายของผู้มาใช้บริการสถานธนานุเคราะห์
 - ปัจจุบันศึกษาอยู่ในระดับมัธยมศึกษาตอนต้น มัธยมศึกษาตอนปลาย
 - ต้องมีผลการเรียนเกรดเฉลี่ยล่าสุด ไม่ต่ำกว่า 3.00 (ปีการศึกษา 2565)

- ✓ คุณสมบัติของผู้ยื่นขอทุน
 - สัญชาติไทย
 - ปัจจุบันเป็นผู้มาใช้บริการสถานธนานุเคราะห์
 - มีรายได้รวมของครอบครัวไม่เกิน 25,000 บาทต่อเดือน (หากไม่แน่นอนให้ประมาณการตามความเป็นจริง)
 - เป็นคนที่มีจริยธรรมและไม่เคยมีพฤติกรรมกระทำผิดกฎหมาย

รับและส่งใบสมัครได้ที่สถานธนานุเคราะห์ทุกสาขา ตั้งแต่บัดนี้จนถึงวันที่ 15 มีนาคม 2566



กรมกิจการผู้สูงอายุ



ผู้สูงอายุหมายถึงผู้ที่มีอายุมากกว่า 60 ปีบริบูรณ์ สัญชาติไทย โดยสิทธิพื้นฐานของผู้สูงอายุ ตามพระราชบัญญัติผู้สูงอายุ พ.ศ. 2546 ที่ผู้สูงอายุทราบประกอบด้วย สิทธิด้านการแพทย์และสาธารณสุข ด้านการศึกษาการศาสนาและข้อมูลข่าวสาร และด้านการประกอบอาชีพหรือการฝึกอาชีพที่เหมาะสม นอกจากนั้นยังมีสิทธิอื่น ๆ ได้แก่



ด้านการลดหย่อนค่าโดยสารสาธารณะ และการอำนวยความสะดวกในการเดินทาง การรถไฟแห่งประเทศไทย



ด้านการสงเคราะห์ในการจัดการศพ ตามประเพณี โดยผู้สูงอายุจะต้องมีหลักเกณฑ์ การพิจารณา คือ ไม่มีญาติ หรือมีญาติแต่ ยากจนไม่สามารถจัดการศพตามประเพณีได้



การรวมกลุ่ม ชมรมผู้สูงอายุ ในทุกพื้นที่ เป็นการรวมกลุ่มเพื่อทำกิจกรรมร่วมกัน ของผู้สูงอายุในพื้นที่



เบี้ยยังชีพผู้สูงอายุ แบบขั้นบันได ซึ่งจะ เป็นการแบ่งตามช่วงอายุ ลงทะเบียนตามพื้นที่ ที่ระบุในทะเบียนบ้าน



เงินสงเคราะห์ผู้สูงอายุในภาวะยากลำบาก เป็นการช่วยเหลือผู้สูงอายุที่ได้รับความเดือดร้อนด้านที่อยู่อาศัย อาหารและเครื่องนุ่งห่ม ประสบปัญหาด้าน ครอบครัว ถูกทารุณกรรม ถูกแสวงหาประโยชน์โดยมิชอบ ด้วยกฎหมาย หรือถูกทอดทิ้ง จะมีการพิจารณาการช่วยเหลือตามความเหมาะสม ซึ่งวงเงินไม่เกิน ครั้งละ 3,000 บาท และไม่เกิน 3 ครั้งต่อปี



รายงานสรุปผลโครงการประชุมแลกเปลี่ยนการส่งเสริมและสนับสนุนการเข้าถึงสิทธิและสวัสดิการ ของกลุ่มคนเปราะบางและประชาชนในชุมชนในโครงการไฟมราช เขตราชเทวี



เงินซ่อมบ้านผู้สูงอายุ

เป็นการปรับสภาพแวดล้อมและสิ่งอำนวยความสะดวกของผู้สูงอายุให้เหมาะสมและปลอดภัย โดยจะต้องมีฐานะยากจน รายได้ไม่เพียงพอต่อการยังชีพ ซึ่งลักษณะบ้านพักอาศัย เป็นบ้านพักอาศัยของผู้สูงอายุหรือบุตรหลาน (ไม่ใช่บ้านเช่า) ซึ่งตั้งอยู่ในที่ดินของตนเอง หรือ จะต้องได้รับอนุญาตจากเจ้าของถูกต้องตามกฎหมาย ผู้สูงอายุที่สนใจสามารถแจ้งขอรับความช่วยเหลือได้ที่สำนักงานเขต หรือศูนย์พัฒนาการจัดสวัสดิการสวัสดิการสังคมผู้สูงอายุบ้านบางแค จะมีเจ้าหน้าที่ลงพื้นที่สำรวจสภาพปัญหา และให้ความช่วยเหลือต่อไป

กู้ยืมเงินทุนประกอบอาชีพ

เป็นการช่วยเหลือ ค้ำครอง ส่งเสริมและสนับสนุนให้ทุกคนมีคุณภาพชีวิตจากกองทุนผู้สูงอายุซึ่งการกู้ยืมทุกประเภทต้องชำระคืนเป็นรายงวด ภายในระยะเวลาไม่เกิน 3 ปี โดยไม่มีดอกเบี้ย

รายบุคคล วงเงินไม่เกินคนละ 30,000 บาท

รายกลุ่ม วงเงินไม่เกิน 100,000 บาท

และการสนับสนุนโครงการส่งเสริมศักยภาพผู้สูงอายุตั้งแต่ขนาดเล็ก กลาง ใหญ่ วงเงินตั้งแต่ไม่เกิน 50,000 บาท จนถึง 300,000 บาทขึ้นไป

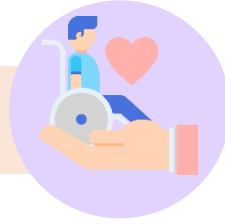


ทั้งนี้หากพบเห็นผู้สูงอายุในพื้นที่ที่อาศัยอยู่เพียงลำพังรายได้ไม่เพียงพอ ถูกกระทำความรุนแรง หรือประสบปัญหาทางสังคมอื่น ๆ สามารถส่งข้อมูลไปยัง กรมกิจการผู้สูงอายุ ผ่านศูนย์ช่วยเหลือสังคม สายด่วน 1300



รายงานสรุปผลโครงการประชุมแลกเปลี่ยนการส่งเสริมและสนับสนุนการเข้าถึงสิทธิและสวัสดิการของกลุ่มคนเปราะบางและประชาชนในชุมชนโค้งรถไฟยมราช เขตราชเทวี

กรมส่งเสริมและพัฒนาคุณภาพชีวิตคนพิการ



ปัจจุบันประเทศไทยมีจำนวนคนพิการมากกว่า 2 ล้านราย คิดเป็นร้อยละ 3 ของจำนวนประชากรทั้งหมด ซึ่งในจำนวนนี้พบว่าเกินกว่าครึ่งเป็นผู้สูงอายุ ส่วนมากอาศัยอยู่ในพื้นที่กรุงเทพมหานคร โดยประเภทความพิการที่มีจำนวนมากที่สุด คือ พิการทางการเคลื่อนไหว พิการทางการได้ยินหรือการสื่อความหมาย และพิการทางการมองเห็น ตามลำดับ ซึ่งกรมส่งเสริมและพัฒนาคุณภาพชีวิตคนพิการ มีการให้บริการ ดังนี้

การออกบัตรประจำตัวคนพิการ



การยื่นขอมีบัตรประจำตัวคนพิการจะต้องเป็นบุคคลที่มีสัญชาติไทย เอกสารในการยื่น คือ

- ✓ บัตรประจำตัวประชาชน
- ✓ ทะเบียนบ้าน
- ✓ รูปถ่ายขนาด 1 นิ้ว จำนวน 2 รูป
- ✓ หนังสือรับรองความพิการจากโรงพยาบาลของรัฐ เว้นแต่กรณีมีความพิการโดยประจักษ์ไม่ต้องมีใบรับรองความพิการ

โดยสามารถยื่นเอกสารได้ที่ศูนย์บริการคนพิการกรุงเทพมหานคร ศูนย์บริการเพิ่มเติม 4 แห่ง ประกอบด้วย ศูนย์บริการคนพิการกรุงเทพมหานครลาดกระบัง มีนบุรี สายไหม และอ้อมน้อย หรือโรงพยาบาลของรัฐทุกแห่ง สำหรับผู้ที่อาศัยอยู่ในต่างจังหวัดสามารถยื่นได้ที่สำนักงานพัฒนาสังคมและความมั่นคงของมนุษย์ และศูนย์บริการคนพิการทุกจังหวัด ซึ่งปัจจุบันกรมส่งเสริมและพัฒนาคุณภาพชีวิตคนพิการมีการจัดทำแอปพลิเคชัน “บัตรคนพิการ” ซึ่งจะสามารถใช้แสดงแทนบัตรประจำตัวคนพิการได้



กู้ยืมเงินเพื่อประกอบอาชีพ



เป็นการบริการคนพิการ และผู้ดูแลคนพิการ เพื่อเป็นทุนประกอบอาชีพหรือขยายกิจการ รายบุคคลรายละไม่เกิน 60,000 บาท รายกลุ่ม กลุ่มละไม่เกิน 1 ล้านบาท ผ่อนชำระภายในระยะเวลาไม่เกิน 5 ปี โดยไม่คิดดอกเบี้ย ทั้งนี้ หากมีผู้ประสงค์จะกู้ยืมเงินเกินกว่าวงเงินที่กำหนดให้มีการพิจารณาเป็นรายกรณี

เงินสงเคราะห์



เป็นการช่วยเหลือครอบครัวคนพิการที่ประสบปัญหาความเดือดร้อน ซึ่งวงเงินไม่เกินรายละ 3,000 บาท และยื่นได้ไม่เกิน 3 ครั้งต่อปี สามารถให้บุคคลในครอบครัวไปยื่นเรื่องแทนได้ โดยจะมีเจ้าหน้าที่ลงเยี่ยมบ้านเพื่อสำรวจข้อเท็จจริงตามลำดับ

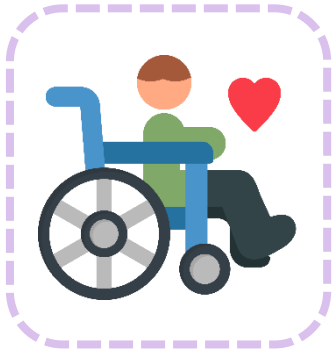
ปรับสภาพแวดล้อมที่อยู่อาศัยให้แก่คนพิการ



เป็นการช่วยเหลือด้านการซ่อมแซมที่อยู่อาศัย ปรับสภาพแวดล้อมที่อยู่อาศัยให้แก่คนพิการ ไม่เกินหลังละ 40,000 บาท ต้องเป็นที่อยู่อาศัยของตนเอง หรือบ้านเช่า ที่ได้รับการยินยอมจากเจ้าของบ้านตามกฎหมาย และการปรับสภาพที่อยู่อาศัยต้องสอดคล้องกับความพิการของแต่ละบุคคล



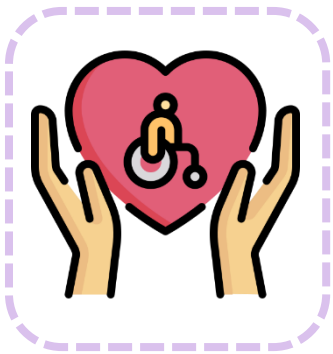
เบี้ยผู้พิการ



คนพิการซึ่งจะมีสิทธิได้รับเบี้ยความพิการ ต้องเป็นผู้มีคุณสมบัติตามเกณฑ์ที่กำหนด ระหว่าง 800 - 1,000 บาท ตามเกณฑ์อายุ

- ✔ อายุต่ำกว่า 18 ปี จะได้รับเบี้ยผู้พิการ 1,000 บาท
- ✔ อายุ 18 ปีขึ้นไป ก็จะได้รับเบี้ยผู้พิการ 800 บาท
- ✔ ผู้พิการที่มีบัตรสวัสดิการแห่งรัฐ จะได้รับเบี้ยผู้พิการ คนละ 800 บาท และเพิ่มอีก 200 บาท

ศูนย์พัฒนาศักยภาพและอาชีพคนพิการ



ศูนย์พัฒนาศักยภาพและอาชีพคนพิการทั้ง 9 แห่ง ที่ดำเนินการขับเคลื่อนงานตามบทบาทและภารกิจ ด้านการพัฒนาศักยภาพและอาชีพคนพิการ เพื่อส่งเสริมให้คนพิการมีศักยภาพ มีอาชีพ มีรายได้ และสามารถดำรงชีวิตในสังคมได้อย่างเท่าเทียม สามารถเข้ารับการศึกษาได้โดยไม่เสียค่าใช้จ่าย

การจ้างงานคนพิการของสถานประกอบการและหน่วยงานของรัฐ



กำหนดให้นายจ้างหรือเจ้าของสถานประกอบการและหน่วยงานของรัฐจ้างงานคนพิการเพื่อประโยชน์ในการส่งเสริมและพัฒนาคุณภาพชีวิตคนพิการ ในอัตราส่วน 100:1 คือต้องจ้างคนพิการ 1 คนต่อลูกจ้างหรือเจ้าหน้าที่ 100 คน ให้คนพิการได้มีส่วนร่วมในสังคม มีโอกาสในการเข้าถึงการประกอบอาชีพ ได้ใช้ศักยภาพของตนเอง และสามารถพึ่งพาตนเองได้



ระบบล่ามภาษามือ



มีการบริการล่ามภาษามือ ในกรณีที่ต้องเดินทางไปพบแพทย์แต่ไม่สามารถสื่อสารได้สามารถติดต่อขอใช้บริการล่ามภาษามือได้ รวมทั้งหน่วยงานหรือองค์กรใดที่มีการจัดประชุมสัมมนาหรือฝึกอบรมโดยมีคนพิการทางการได้ยินเข้าร่วมด้วย

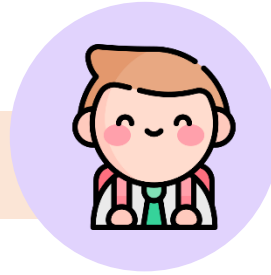
ผู้ช่วยคนพิการ



จะมีลักษณะคล้าย ออส. แต่ผู้ช่วยคนพิการจะต้องผ่านการอบรมในเรื่องการดูแลคนพิการโดยเฉพาะเป็นการให้บริการสำหรับคนพิการที่มีความจำเป็นต้องใช้ผู้ช่วย เพื่อให้สามารถปฏิบัติกิจวัตรที่สำคัญในการดำรงชีวิตได้



กรมกิจการเด็กและเยาวชน



กรมกิจการเด็กและเยาวชน มีภารกิจเกี่ยวกับการส่งเสริมและพัฒนาศักยภาพของเด็กและเยาวชน
ซึ่งมีทรัพยากรที่พร้อมจัดสรรและแบ่งปันให้ประชาชนอย่างทั่วถึงและเป็นธรรม ดังนี้

เงินอุดหนุนเพื่อการเลี้ยงดูเด็กแรกเกิด



สวัสดิการช่วยเหลือเพื่อการเลี้ยงดูเด็กแรกเกิดที่อาศัยอยู่ในครอบครัว
ที่มีรายได้เฉลี่ยต่อคน ไม่เกิน 100,000 บาทต่อปี ซึ่งจะเป็นการจ่ายเงิน
ให้กับเด็กที่ผ่านเกณฑ์พิจารณาตั้งแต่วัยแรกเกิดจนถึงอายุครบ 6 ปี
จำนวนรายละ 600 บาทต่อเดือน

เงินสงเคราะห์เด็กในครอบครัวยากจน

เป็นการให้ความช่วยเหลือเฉพาะหน้าเป็นรายครั้งผ่านการลงทะเบียนและ
ต้องผ่านกระบวนการทางสังคมสงเคราะห์จากคณะกรรมการ ผู้ที่เข้า
เงื่อนไขจะได้รับการช่วยเหลือเป็นรายครั้ง จำนวน 1,000 บาท และ
จะได้รับความช่วยเหลือไม่เกินปีละ 3 ครั้ง



เงินอุดหนุนช่วยเหลือค่าเลี้ยงดูเด็กในครอบครัวอุปถัมภ์



สวัสดิการสำหรับเด็กที่ไม่ได้อาศัยอยู่กับพ่อแม่ที่แท้จริงอาจจะเป็นญาติ
หรือบุคคลอื่นที่ไม่ใช่ญาติ โดยจะมีเงินสนับสนุน จำนวน 2,000 บาท
จนเด็กอายุครบ 18 ปีบริบูรณ์ เด็กที่จะได้รับพิจารณาสนับสนุน
จะต้องผ่านกระบวนการทางสังคมสงเคราะห์อย่างถูกต้อง

กองทุนคุ้มครองเด็ก

เป็นกองทุนที่จัดตั้งเพื่อเป็นทุนในการสงเคราะห์ คุ้มครองสวัสดิภาพ และ
ส่งเสริมความประพฤติเด็ก ครอบครัว และครอบครัวอุปถัมภ์ของเด็ก
หากเด็กต้องเข้ารับการรักษาพยาบาลแต่ครอบครัวหรือผู้ดูแลไม่มี
ค่าใช้จ่ายในการรักษา



กรมกิจการสตรีและสถาบันครอบครัว



กรมกิจการสตรีและสถาบันครอบครัว มีภารกิจในการช่วยเหลือคุ้มครองและพัฒนาส่งเสริมศักยภาพของสตรีและครอบครัวจากสถานการณ์และปัญหาทางสังคม และผู้ถูกระทำคามรุนแรงทางเพศ และครอบครัวมีจำนวนเพิ่มสูงขึ้น



การกระทำความรุนแรงในครอบครัวเกิดขึ้นในหลายครอบครัว แต่ส่วนใหญ่เลือกที่จะไม่ยื่นคำร้องและอดทนกับปัญหาส่งผลให้กลายเป็นปัญหาสะสม และแก้ไขได้ยากหากครอบครัวใดมีปัญหาดังกล่าวสามารถยื่นคำร้องได้ที่กรมกิจการสตรีและสถาบันครอบครัว โดยจะมีนักสังคมสงเคราะห์และนักจิตวิทยาจะลงพื้นที่เพื่อประเมินสภาพความเป็นอยู่ตรวจสอบข้อเท็จจริงเพื่อให้ความช่วยเหลือต่อไป ทั้งนี้หากพบเห็นผู้ที่อยู่ในสถานการณ์ดังกล่าวสามารถเข้าช่วยเหลือได้ เนื่องจากพระราชบัญญัติคุ้มครองผู้ถูกระทำด้วยความรุนแรงในครอบครัว พ.ศ. ๒๕๕๐ ระบุว่า กรณีที่พบเห็นการกระทำด้วยความรุนแรงสามารถแจ้งเจ้าหน้าที่เพื่อให้ปัญหาดังกล่าวลดน้อยลงได้มากที่สุด โดยพบว่าสาเหตุในการเกิดการความรุนแรงในครอบครัว ได้แก่ ยาเสพติด สุรา และสภาพเศรษฐกิจ เป็นต้น

ในกรณีบางรายเมื่ออยู่ในสภาวะพึ่งพิงจากการเลี้ยงดูของสามีเมื่อเกิดปัญหาจึงไม่กล้าขอความช่วยเหลือเนื่องจากกลัวจะไม่สามารถเลี้ยงดูตนเองได้ ซึ่งกรมกิจการสตรีและสถาบันครอบครัวมีหน่วยงานรองรับ คือ

ศูนย์เรียนรู้การพัฒนาสตรีและครอบครัว



จำนวน 8 แห่ง

- 📍 ศูนย์เรียนรู้การพัฒนาสตรีและครอบครัวภาคกลาง จังหวัดนนทบุรี
- 📍 ศูนย์เรียนรู้การพัฒนาสตรีและครอบครัวจังหวัดเชียงราย
- 📍 ศูนย์เรียนรู้การพัฒนาสตรีและครอบครัวเฉลิมพระเกียรติสมเด็จพระเทพฯ จังหวัดชลบุรี
- 📍 ศูนย์เรียนรู้การพัฒนาสตรีและครอบครัวภาคเหนือ จังหวัดลำปาง
- 📍 ศูนย์เรียนรู้การพัฒนาสตรีและครอบครัวภาคตะวันออกเฉียงเหนือ จังหวัดศรีสะเกษ
- 📍 ศูนย์เรียนรู้การพัฒนาสตรีและครอบครัวรัตนานา จังหวัดขอนแก่น
- 📍 ศูนย์เรียนรู้การพัฒนาสตรีและครอบครัวเฉลิมพระเกียรติ 72 พรรษาบรมราชินีนาถ จังหวัดลำพูน
- 📍 ศูนย์เรียนรู้การพัฒนาสตรีและครอบครัวภาคใต้ จังหวัดสงขลา



รายงานสรุปผลโครงการประชุมแลกเปลี่ยนการส่งเสริมและสนับสนุนการเข้าถึงสิทธิและสวัสดิการของกลุ่มคนเปราะบางและประชาชนในชุมชนโค้งรถไฟยมราช เขตราชเทวี

การฝึกอาชีพในชุมชน



เป็นการฝึกอาชีพระยะสั้น ระยะเวลา 1 - 2 วัน ให้กับประชาชนในชุมชนโดยไม่เสียค่าใช้จ่าย ซึ่งชุมชนต้องดำเนินการสำรวจความต้องการในการฝึกอาชีพ เช่น อาชีพช่างซ่อมกระเป๋า ทำไม้กวาด ตัดเย็บเสื้อผ้า นวดแผนไทย ทำอาหาร รวมกลุ่มอย่างน้อย 20 คนเพื่อฝึกอาชีพ และจัดเตรียมสถานที่ในชุมชน เพื่อใช้เป็นสถานที่ฝึกอาชีพ หากมีความสนใจสามารถติดต่อได้ที่กรมกิจการสตรีและสถาบันครอบครัว

แอปพลิเคชัน เพื่อนครอบครัว FAMILY LINE



ช่องคำปรึกษาออนไลน์ประเด็นครอบครัว โดยผู้เชี่ยวชาญและเจ้าหน้าที่ของกรมกิจการสตรีและสถาบันครอบครัว จะมีหลายประเด็นหัวข้อที่สร้างขึ้นเพื่อให้คำปรึกษาผู้ใช้บริการอย่างตรงจุด เช่น กฎหมายครอบครัว ปัญหาครอบครัว แม่เลี้ยงเดี่ยว การดูแลเด็กเล็กและวัยรุ่น และแก๊งค์ ซึ่งเป็นห้องที่มีผู้สนใจจำนวนมาก

กรมพัฒนาสังคมและสวัสดิการ



กรมพัฒนาสังคมและสวัสดิการ มีภารกิจในการช่วยเหลือผู้คนที่ประสบปัญหาทางสังคม คนเร่ร่อน และคนขอทาน โดยมีการคุ้มครองคนไร้ที่พึ่งตามพระราชบัญญัติการคุ้มครองคนไร้ที่พึ่ง พ.ศ. 2557 และพระราชบัญญัติควบคุมการขอทาน พ.ศ. 2559 ซึ่งจะมีการดำเนินการ ดังนี้

- ✓ ติดตามสภาพปัญหา
- ✓ ให้การคุ้มครองด้านสิทธิของคนไร้ที่พึ่งและผู้ทำการขอทาน
- ✓ พัฒนารูปแบบการประสานการมีส่วนร่วมของภาคีเครือข่าย
- ✓ การคุ้มครองคนไร้ที่พึ่งและพิทักษ์สิทธิ
- ✓ การจัดสวัสดิการสังคม ให้บริการด้านปัจจัย 4
- ✓ ส่งเสริมทางด้านรายได้ อาชีพ และการมีงานทำ
- ✓ สนับสนุนการสร้างโอกาสทางสังคม เพื่อป้องกันไม่ให้เกิดการปฏิบัติไม่เป็นธรรมต่อกลุ่มเป้าหมาย
- ✓ การเสริมสร้างสมรรถภาพทางร่างกายและจิตใจ



รายงานสรุปผลโครงการประชุมแลกเปลี่ยนการส่งเสริมและสนับสนุนการเข้าถึงสิทธิและสวัสดิการของกลุ่มคนเปราะบางและประชาชนในชุมชนโค้งรถไฟยมราช เขตราชเทวี

โครงการสำคัญ

โครงการจุดประสานคนไร้บ้าน



จุดประสานงานเชิงรุกนี้จะทำการช่วยเหลือกลุ่มคนไร้ที่พึ่ง รวมไปถึงขอทาน โดยการทำหน้าที่เป็นตัวกลางในการประสานงานไปยังหน่วยงานต่างๆ ตามความต้องการของผู้ขอความช่วยเหลือผ่านวิธีการลงทะเบียนข้อมูลเพื่อจัดทำฐานข้อมูลประชากรและขอรับความช่วยเหลือ นอกจากนี้จะมีการสำรวจคนไร้บ้านเชิงลึก จำนวน 50 เขต ซึ่งจะมีการดำเนินการเป็นประจำในทุกสัปดาห์

เงินสงเคราะห์ครอบครัวผู้มีรายได้น้อย

เป็นการช่วยเหลือครอบครัวผู้มีรายได้น้อยที่ผ่านการพิจารณาตามเกณฑ์ โดยจะให้การสนับสนุนรายละไม่เกิน 3,000 บาท



ออกบัตรประจำตัวผู้แสดงความสามารถ



ผู้ที่ทำการแสดงความสามารถต่าง ๆ อาทิ การเล่นดนตรี ตีตีสีตีเป่า หรือทำการแสดงอื่น ๆ ในพื้นที่สาธารณะ ซึ่งจะต้องมีทำบัตรประจำตัวผู้แสดงความสามารถ หากไม่มีบัตรขณะเจ้าหน้าที่เรียกตรวจถือว่ามีความผิดตามพระราชบัญญัติควบคุมการขอทาน พ.ศ.2559

การฟื้นฟูกลุ่มเป้าหมายเพื่อคืนสู่ครอบครัวชุมชน

โดยจะมีการพิจารณาเพิ่มเติมว่าความต้องการของกลุ่มเป้าหมายเป็นบทบาทหน้าที่ของหน่วยงานใด เพื่อประสานส่งต่อหน่วยงานในสังกัดกระทรวงการพัฒนาสังคมและความมั่นคงของมนุษย์ต่อไป



โครงการห้องเช่าคนละครึ่ง



ถือเป็นโครงการที่ช่วยเพิ่มโอกาสเข้าถึงที่อยู่อาศัยให้กับคนไร้บ้าน กลุ่มเปราะบาง รวมถึงผู้ประสบปัญหาทางสังคม

อาสาสมัครพัฒนาสังคมและความมั่นคงของมนุษย์ (อพม.)

คือประชาชนจิตอาสาในพื้นที่ ซึ่งเป็นผู้รู้และเข้าใจปัญหาสังคมในพื้นที่เป็นอย่างดี เป็นตัวกลางในการประสานระหว่างเจ้าหน้าที่และชุมชนในการลงพื้นที่ เพื่อตรวจสอบและให้การช่วยเหลือกลุ่มเป้าหมายตามบทบาทภารกิจของกระทรวงการพัฒนาสังคมและความมั่นคงของมนุษย์ คือ เด็ก เยาวชน สตรี คนพิการ ผู้สูงอายุ และคนไร้ที่พึ่ง

